

Инструкция по работе в курсах на онлайн-портале «Центра развития юридических клиник»

Доступ к курсам

- **Гостевой доступ.** Вы можете без авторизации на портале с уникальным логином и паролем посмотреть структуру и содержание курса. Некоторые элементы курса могут быть недоступны.
- **Самостоятельная запись.** Вы выбираете курс, размещенный в витрине, читаете информацию. Нажимаете кнопку «Записаться на курс».
- **Запись администратором.** Запись на курс осуществляет администратор портала, после подачи заявки вами или вашим преподавателем.

Авторизация на портале

Для получения доступа к курсам необходимо зарегистрироваться на портале с помощью действующей электронной почты. На нее будут отправляться данные для авторизации (входа на портал и в личный кабинет) — логин и пароль и все системные сообщения. Если вас регистрировал администратор портала, но в назначенный срок доступа к курсу вы не получили, убедитесь, что ваши данные были сообщены администратору верно. В некоторых случаях, данные для авторизации обновляются администратором, и вам назначается временный пароль, который вы сможете изменить самостоятельно.

Настройте почту так, чтобы письма от команды курса не уходили в спам.

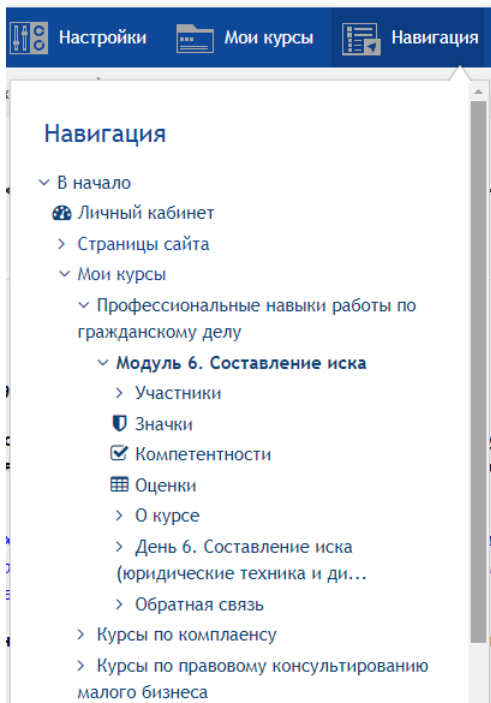
Познакомьтесь с порталом Центра юридических клиник сразу после авторизации. Рассмотрите главную страницу портала, страницу личного кабинета, в котором будут отображаться все назначенные вам курсы и сводка с результатами. Убедитесь, что информация в вашем профиле отображается верно (без ошибок внесены сведения о ФИО, электронной почте) **(1)**

Определитесь, как можно использовать систему уведомлений и сообщений портала, для обмена информацией с участниками курса и преподавателями, техподдержкой. Сообщения отправляются на электронные почты, а также доступны для прочтения на портале **(2)**

Изучите возможности навигации по portalу и внутри курса **(3)**

The screenshot shows the top header of the portal. On the left is the logo of the Center for Development of Law Clinics. In the center, the text reads "Онлайн-портал Центра развития юридических клиник". On the right, there is a user profile section with the name "Nataly Kuznetsova", a dropdown arrow, and a notification bell icon with a red "2" inside. A red box labeled "1" highlights the user name and dropdown arrow. A red box labeled "2" highlights the notification bell icon. Below these boxes, a red arrow points to the dropdown arrow with the text: "Нажмите, чтобы перейти в личный кабинет или изменить информацию о пользователе". At the bottom, a blue navigation bar contains four icons and labels: "3" (a red box around the icon), "Настройки", "Мои курсы", "Навигация", and "Предстоящие события".

Меню портала состоит из нескольких раскрывающихся списков: «Настройки» «Мои курсы», «Навигация», «Предстоящие события», с помощью которых вы можете перемещаться между назначенными вам курсами, выбирать любой курс из доступных для самостоятельной записи, смотреть свои оценки.



Меню «Навигация» включает в себя

- все разделы и страницы портала;
- назначенные вам курсы – «Мои курсы»;
- элементы курса, на странице которого вы находитесь: модули, участников, значки, оценки;
- категории курсов, на которые вы можете записаться.

ВАЖНО!

- По нажатию на стрелку слева от пункта меню раскрывает/закрывает дополнительное содержание.
- По нажатию на текст рядом со стрелкой выполняется переход на указанную страницу.

РАБОТА С КУРСОМ

Изучите информацию в разделе о курсе. Будьте внимательны, если есть дополнительные инструкции о прохождении курса.

Работайте с контентом курса в порядке следования элементов (сверху вниз) (10)

В большинстве курсов для удобства навигации тематические разделы, блоки, модули и элементы в них пронумерованы (8), (9)

Для перехода к содержанию элемента нужно нажать на его название (9)

Внимательно читайте краткое описание элемента (при наличии) (11)

После освоения элемента убедитесь, что есть отметка в чек-боксе (12)

Используйте специальные кнопки или ссылки для перехода внутри элемента и для перемещения между элементами курса.

Элемент "Лекция"

Состоит из отдельных страниц, перемещаться между которыми можно с помощью специальных кнопок

1.1. Узнаём цели обращения профессионалов к АРС

Course dashboard



Вам предстоит узнать экспертное мнение о преимуществах использования альтернативного разрешения споров (АРС) и выполнить упражнение на запоминание пяти изучаемых видов.

Ориентировочное время освоения: 20 минут.

Запомните отличительные признаки 5 видов АРС

Каждый из видов АРС имеет как общие, так и уникальные, присущие только ему признаки. Выполните интерактивное упражнение, чтобы определить отличительные признаки наиболее часто применяемых видов АРС.

Только после 100% верного ответа вы получите слово-ключ для перехода к следующему заданию.

Послушать комментарии эксперта Использовать слово-ключ

В некоторых "Лекциях" на кнопках может быть написано "Назад" и "Далее" или др. слова-навигаторы-призывы к действию

Вы прошли 20% лекции

Шкала-индикатор, отображающая количественный уровень освоения лекции

« Форум "Вопросы..." Перейти на... 1.2. Уточняем призна...

Кнопки-навигаторы между элементами курса

Внимательно читайте надписи на кнопках-навигаторах. Вы можете выбрать любой удобный вам способ перемещения между элементами в курсе.

ЭЛЕМЕНТЫ КУРСА С ВНУТРЕННЕЙ НАВИГАЦИЕЙ

В курсах есть элементы, отмеченные специальным значком (H5P).



Это может быть длинная лента контента (содержимого), собранная из отдельных интерактивных блоков. В таких блоках могут быть свои кнопки навигации.

Например, в блоке тестовых вопросов, есть кнопка в виде стрелки для перехода к следующему вопросу.

Внимание! Вам предлагается ответить на три вопроса. Переход к следующему вопросу по стрелке вправо.

Выберите факты, на которые ссылаются обе компании

- Компании оставляют за собой право обратиться в суд
- Факт поставки партии может подтвердить сотрудник ООО «Ромашка» Нефедов А.С., присутствовавший при разгрузке.
- Обнаружена недопоставка партии цемента по заявке № 11-13 / 55 от 23 июля 20XX г.
- Заключен договор поставки цемента № 13/55 от 21.01.20XX года.
- Бизнес-отношения между компаниями являются давними, надежными, устойчивыми, взаимовыгодными. Ведутся без нарушений по срокам и выплатам.

Проверить

Элемент, подсказывающий количество вопросов

▶

ВАЖНО!

Обязательно нажимайте кнопку «Проверить» и в конце теста кнопку «Завершить». Иначе ваши баллы могут не засчитаться. Вы можете повторить выполнение задания, посмотреть ответы.

«Слайд-лекция» и «Раскрывающиеся списки»

Шкала управления слайд-лекцией.
Для перемещения нужно нажать на кнопку слайда.
Есть слайды с тестовыми заданиями (кнопка с кругом).

13 / 14

- > Резюме интервьюирования: Славский Александр Иванович
- > Доказательства, предоставленные Славским Александром Ивановичем
- > Законодательство, которое нужно посмотреть
- > Доктрина (нажми и прочти)

Раскрывающиеся блоки отмечены значком стрелки.
Нужно нажать на название

ВАЖНО!

В слайд-лекции обязательно открывайте последний слайд «Резюме» (при наличии). Вы сможете посмотреть свои результаты и повторить выполнение тестовых заданий, полностью перечисленных на нем. Пропуск этого слайда может привести к потере результатов.

ВАЖНО!

В некоторых курсах свободная навигация (перемещение между элементами) закрыта. Вы получаете доступ к каждому следующему элементу курса только после выполнения определенных условий.

I. Некурируемый раздел курса "Комплаенс 2.0"

Модуль 1. Транснациональная компания. Что внутри?

Условия доступа к элементу officer. Знакомство с компанией Отметки о выполнении

Ограничено Недоступно, пока не выполнено: Элемент курса Шаг 3. Подтвердите, что знаете как проходит процесс обучения должен быть отмечен как выполненный

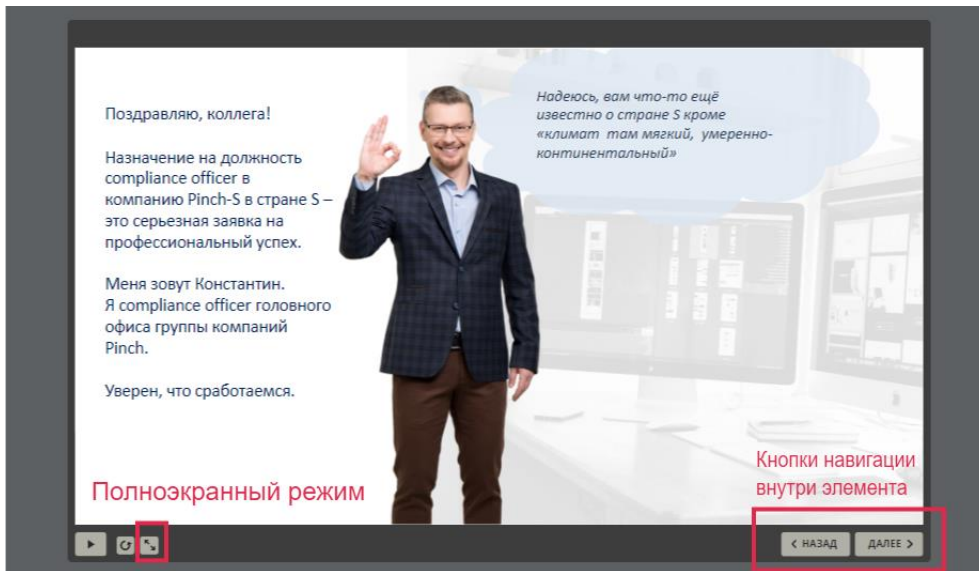
1.2. Корпоративное обучение. Транснациональные компании

Ограничено Недоступно, пока не выполнено: Элемент курса 1.1. Первая неделя в должности compliance officer. Знакомство с компанией должен быть отмечен как выполненный

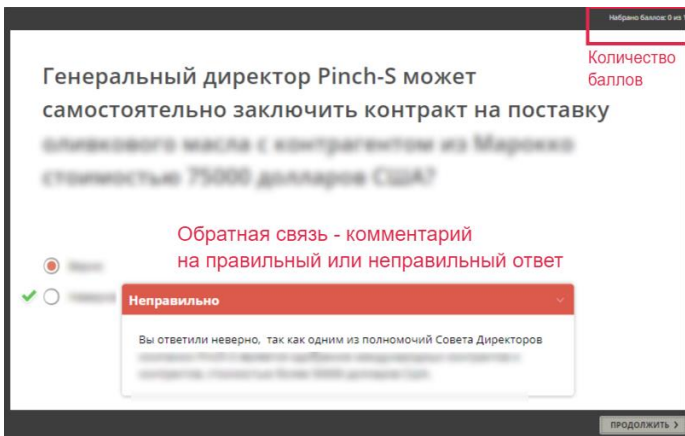
1.3. Корпоративное обучение. Управление транснациональной компанией

Ограничено Недоступно, пока не выполнено: Элемент курса 1.2. Корпоративное обучение. Транснациональные компании должен быть отмечен как выполненный

ИНТЕРАКТИВНЫЕ МОДУЛИ

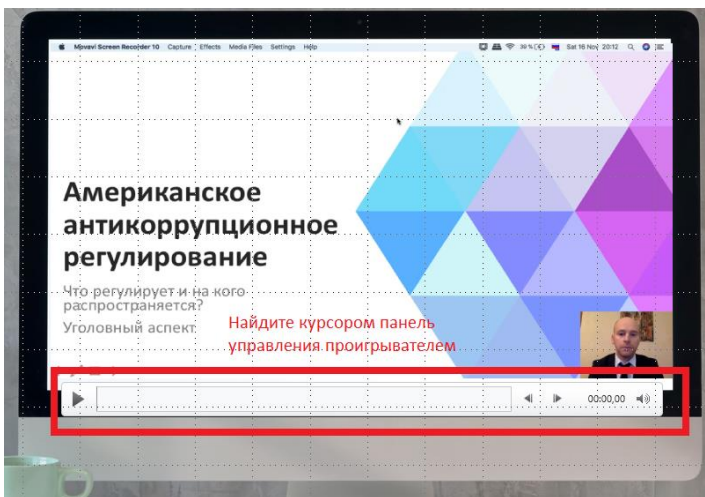


Элементы курса могут быть выполнены в формате интерактивных модулей, содержащих тексты, видео, тестовые задания. Для удобства вы можете переходить в полноэкранный режим.



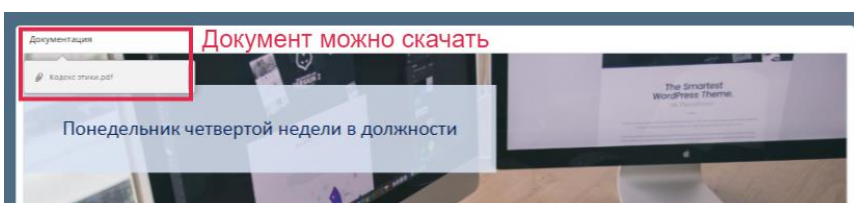
ТЕСТОВЫЕ ЗАДАНИЯ в интерактивных модулях.

Вам будет дана 1 попытка для ответа на каждый тестовый вопрос. Читайте внимательно формулировки и не спешите выбирать вариант ответа. При наличии нескольких тестовых вопросов в одном тесте вы сможете повторить весь тест. После ответа на вопрос осознанно читайте комментарий.



Не пропустите видео от экспертов!

В нижней части видео есть скрывающаяся панель управления. Реагирует на движения мыши. Для комфортного просмотра используйте кнопку перехода в полноэкранный режим.



В некоторых интерактивных модулях есть раздел «Документация»

Вы можете сохранить на свои компьютеры размещенные там документы.

Как посмотреть свои оценки

В меню «Навигация» выберите нужный курс и нажмите в нем на пункт «Оценки». Появится таблица с вашими оценками.

Элемент оценивания	Расчитанный вес	Оценка	Диапазон	Проценты	Место	Отзыв	Вклад в итог курса
Научный образовательный онлайн-контакт. Создание и использование							
Модуль 1. Какие онлайн-курсы "живут" на этом портале	54,17 %	13,00	0-13	100,00 %	1/20		54,17 %
Whole forum grade for Форум. Задайте вопросы по модулю 1, ответы получите на вебинаре 27.01.2021	(Пусто)						
Дополнительные источники и ссылки							
Digital Learning: основные понятия и аббревиатуры	0,00 %	-	0-0	-	-		0,00 %
Источники информации по смешанному обучению (+ книги для скачивания)	0,00 %	-	0-0	-	-		0,00 %
Как использовать онлайн-курсы в учебном процессе (кейс-презентация)	0,00 %	-	0-0	-	-		0,00 %
Стратегии обучения (интерактивная мультимедийная слайд-лекция)	90,91 %	10,00	0-10	100,00 %	1/20		41,67 %

Вы всегда можете задать вопрос в Форумах курсов, написать администраторам портала преподавателям, кураторам курса о своих трудностях.

Проявляйте инициативу, будьте активными и ответственными при выполнении заданий!